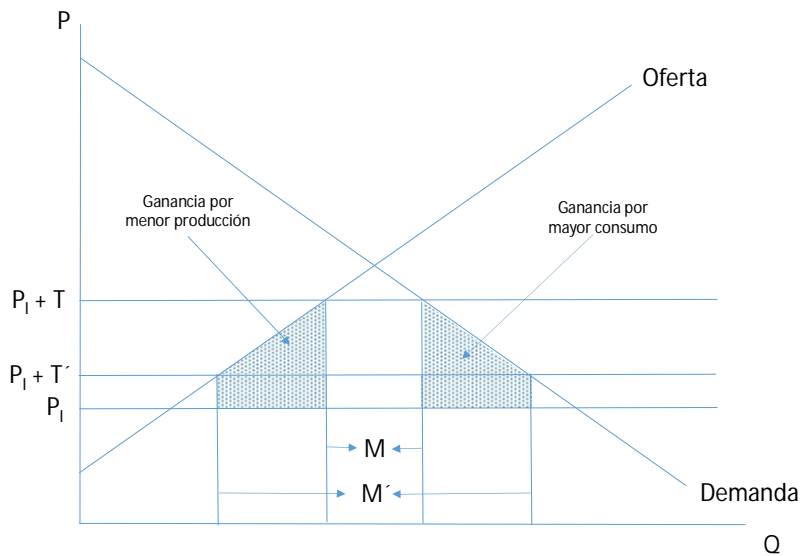


Universidad de Costa Rica - Escuela de Economía - Teoría Microeconómica I
Examen Parcial 2 – II Semestre - Prof. Edgar A Robles, Ph.D. – 13 de octubre de 2017

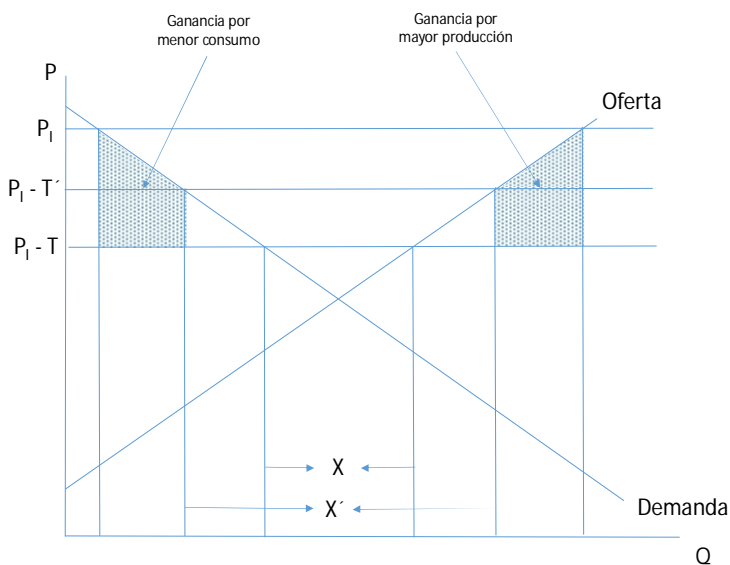
Responda todas las preguntas de forma clara, directa, completa y sucinta. En cada respuesta debe mostrar el procedimiento utilizado. Las respuestas deben estar escritas en lapicero, de lo contrario no se permitirán reclamos. El examen tiene un valor de 100 puntos. Cada inciso dentro de cada pregunta tiene la misma ponderación. No se permite el uso de calculadora. Tiempo 110 minutos.

1. El bienestar de una desgravación arancelaria

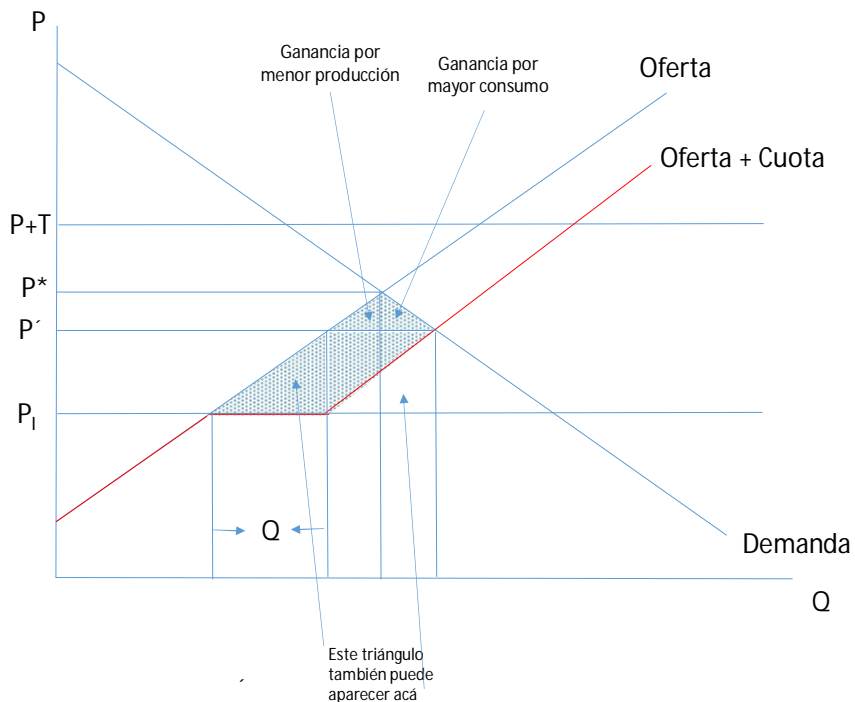
- a. Encuentre la ganancia en el bienestar de una reducción en los impuestos sobre las importaciones.



- b. Encuentre la ganancia en el bienestar de una reducción en los impuestos sobre las exportaciones.



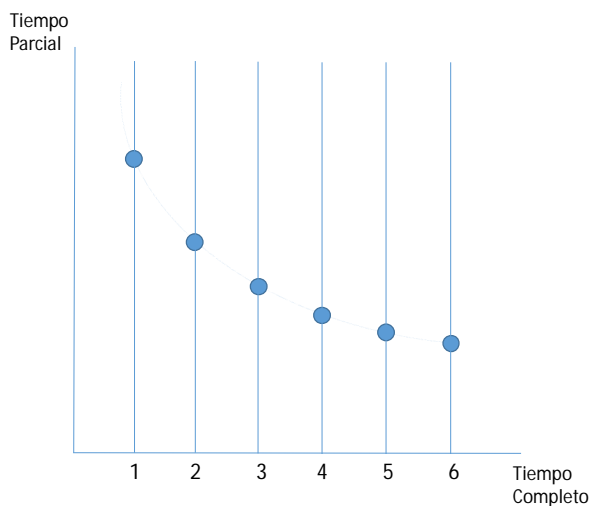
- c. **Opcional (multiplica por 50% el puntaje de a y b).** Suponga que un impuesto sobre las importaciones hace prohibitiva las compras en el exterior, asuma que el gobierno permite una cuota de importaciones sin el pago de impuestos. Halle la ganancia en el bienestar.



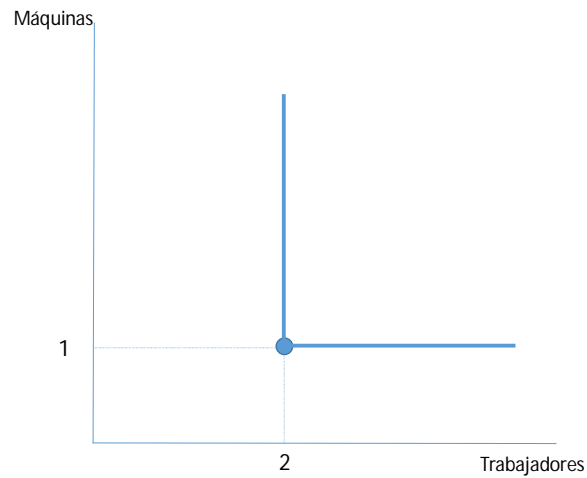
2. Funciones de producción y sus isocuantas

Trace una isocuanta representativa para cada uno de los ejemplos siguientes. ¿Qué puede decir sobre la relación marginal de sustitución técnica en cada caso?

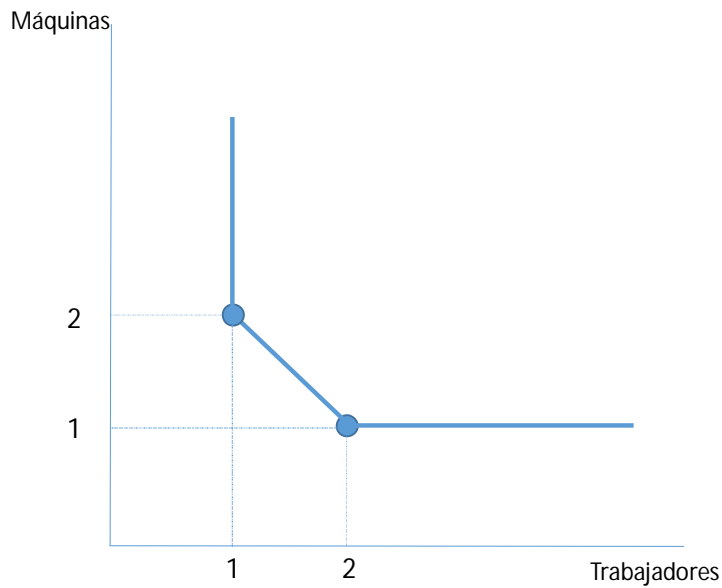
- a. Una empresa solo puede contratar trabajadores a tiempo completo para producir o alguna combinación de trabajadores a tiempo completo y a tiempo parcial. Por cada trabajador a tiempo completo que deja que se marche, debe contratar un número cada vez mayor de trabajadores temporales para mantener el mismo nivel de producción.



- b. Una empresa necesita exactamente dos trabajadores a tiempo completo para manejar cada máquina de la fábrica.



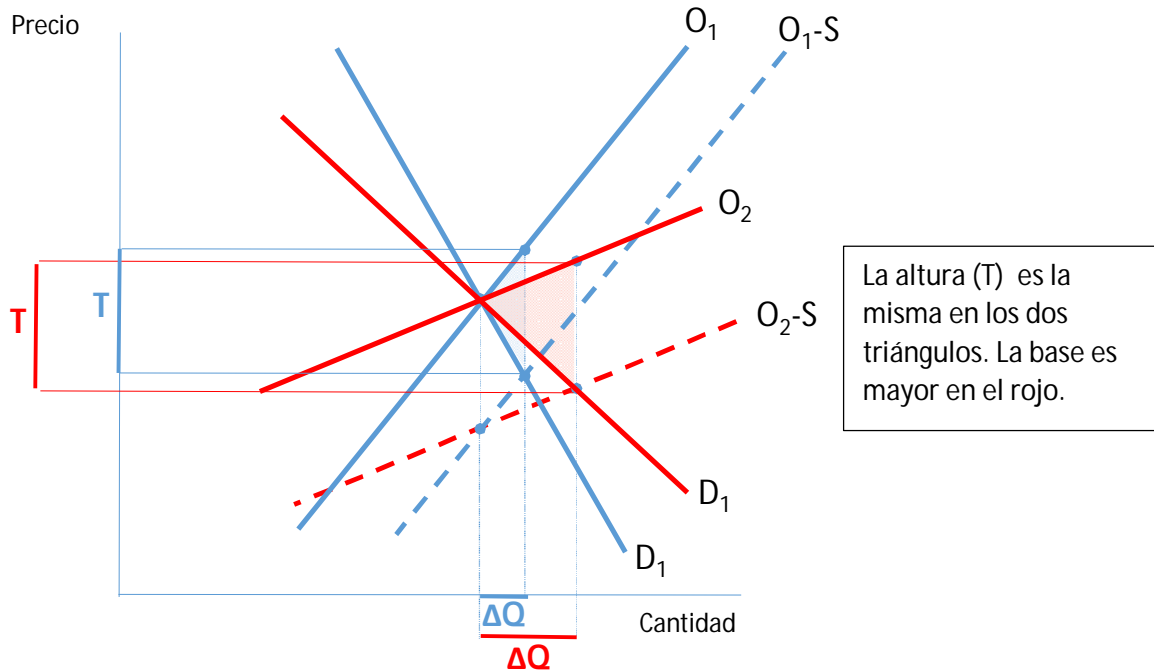
- c. **Opcional (50% del puntaje de la b).** Una empresa necesita exactamente dos trabajadores a tiempo completo para manejar cada máquina de la fábrica o exactamente un trabajador a tiempo completo para manejar dos máquinas de la fábrica.



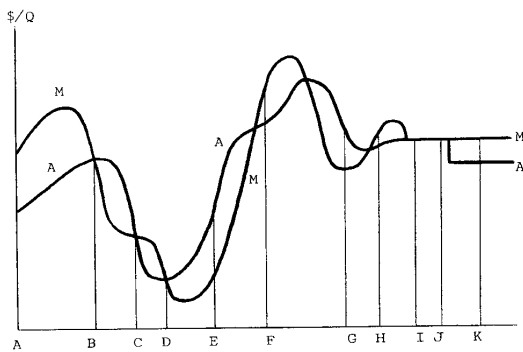
No se pueden dar punto si las isocuantas se cruzan.

3. El costo en bienestar de un subsidio y la elasticidad de la demanda y oferta

En un mismo gráfico muestre bajo cuál circunstancia el costo de un subsidio es mayor: cuándo la oferta y demanda son más elásticas o cuándo la oferta y demanda son más inelásticas. Recuerde que elasticidad y pendiente no es lo mismo. Asuma curvas lineales.



Opcional (10 puntos) – Aplica solo para aquellos con saldo positivo de roblecitos



Este gráfico muestra una función marginal (M) y una función promedio (A). Dadas las relaciones que deben existir entre las funciones marginales y las funciones promedio, indique qué porciones de este gráfico son imposibles, indicando en qué rangos la relación entre las dos funciones son inconsistentes y por qué.

- A-B: Correcto, $M > A \rightarrow A$ crece
- B-C: Correcto, $A > M \rightarrow A$ disminuye
- C-D: Incorrecto: $M > A \rightarrow A$ disminuye cuando debería crecer
- D-E-F: Incorrecto: $A > M \rightarrow A$ aumenta y debería decrecer
- F-G-H-I-J: Correcto, $M > A \rightarrow A$ crece y $A > M \rightarrow A$ disminuye. M corta en el máximo y en el mínimo. Si son iguales el promedio no cambia.
- J-K: Incorrecto: A no puede ser constante cuando el M es mayor.

Son diez segmentos. 1 punto por cada segmento bueno.